

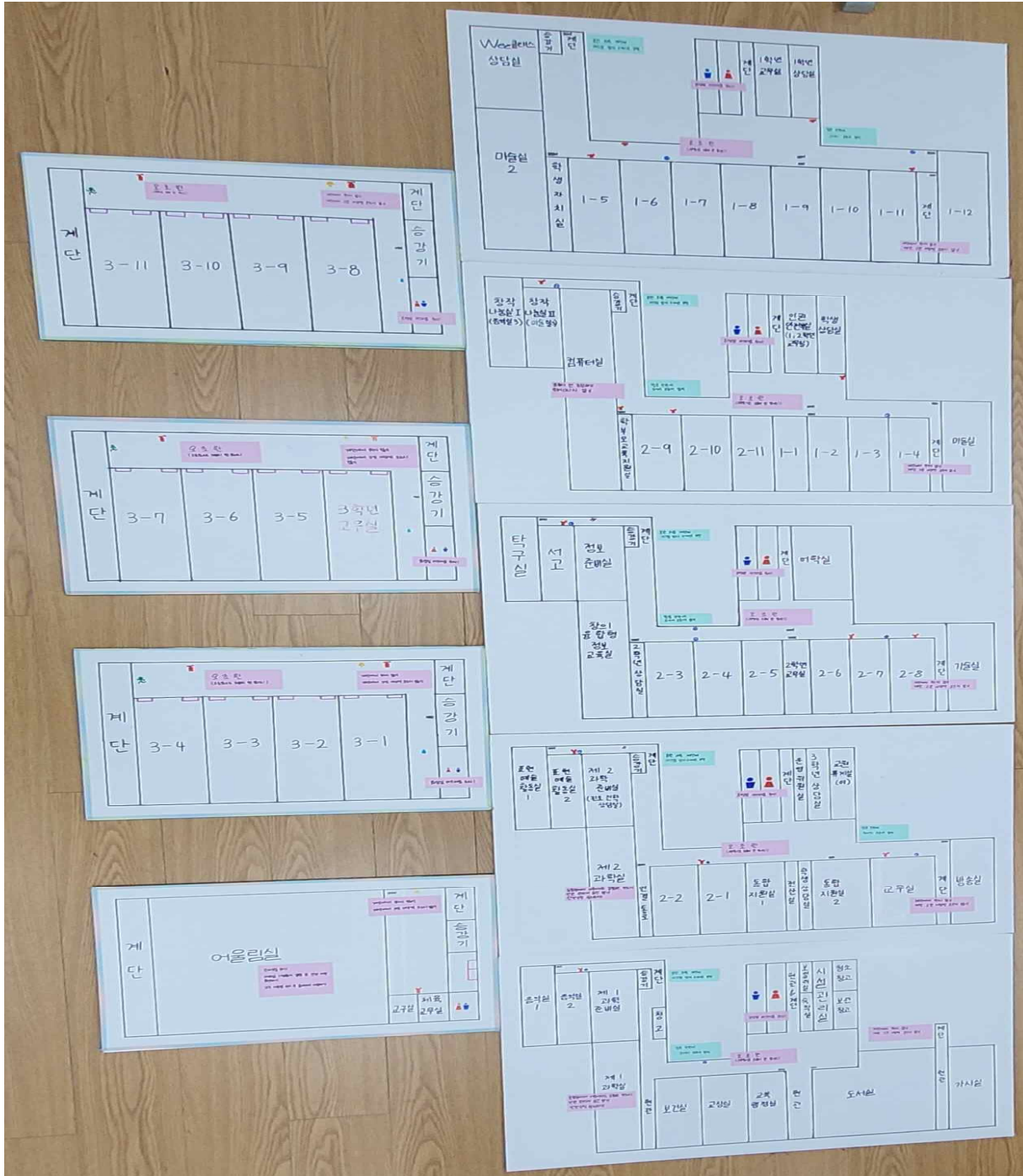
제9회 안전한 학교 공모전 안전지도 그리기 활동결과보고서

제목

안전이 안다미로 담긴 우리 학교

1. ※ 안전지도 활동을 통해 만든 지도의 사진, 그림, 캡처 등 (1~2쪽)

▶ 우리 학교 평면지도



제9회 안전한 학교 공모전 안전지도 그리기 활동결과보고서

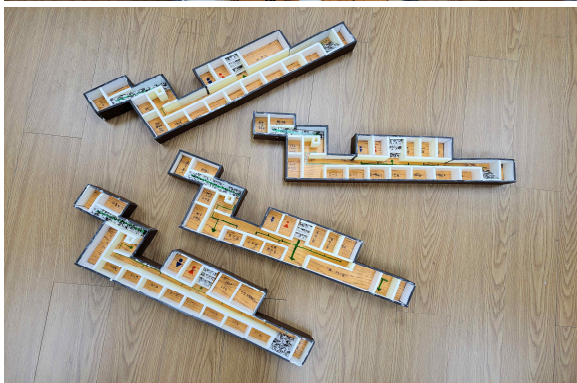
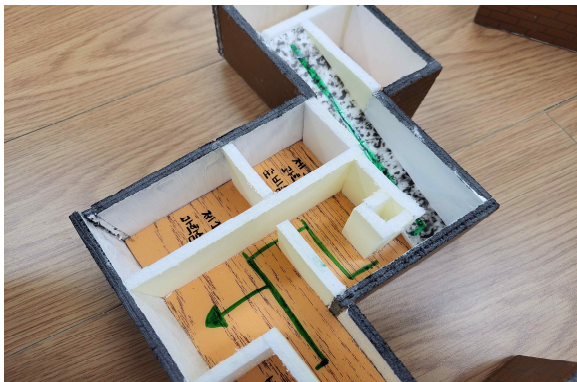
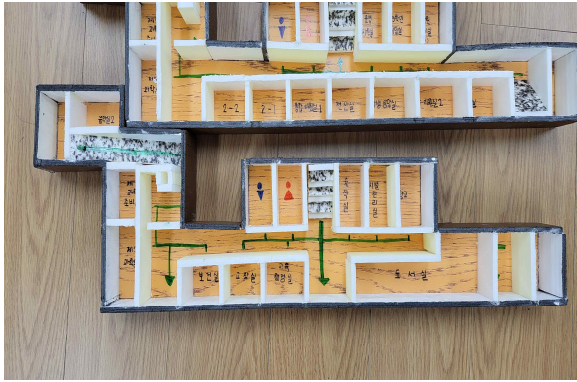
	본관	신관
1층		
2층		
3층		
4층		
5층		

제9회 안전한 학교 공모전 안전지도 그리기 활동결과보고서

▶ 우리 학교 입체모형지도



제9회 안전한 학교 공모전 안전지도 그리기 활동결과보고서



제9회 안전한 학교 공모전 안전지도 그리기 활동결과보고서

2. ※ 안전 위험요소별 위험요인을 발굴하고 토론을 통해 개선방안을 마련한 과정
 ※ 개선방안을 공유하거나 제시하여 환류 또는 실제 개선되는 과정
 ※ 위험 요소를 개선하여 안전한 학교 환경 개선한 사례 (총 8쪽 내외)

[단계1] 매핑 커뮤니티 구성 및 계획 세우기

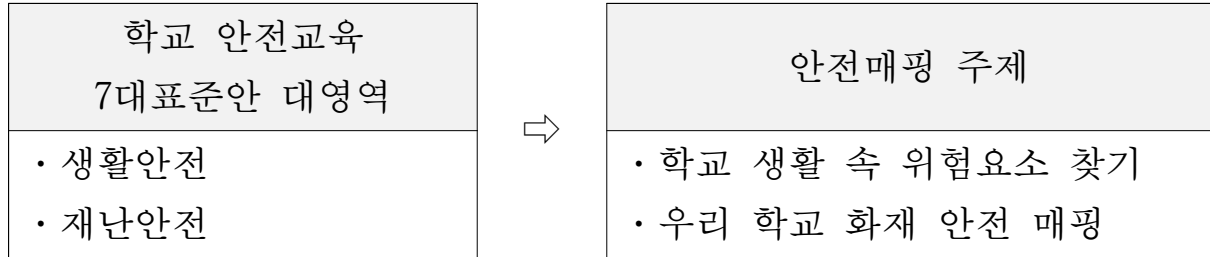
- 자율동아리 중심 매핑 커뮤니티 구성

: 담당 교사 및 8명의 학생을 중심으로 학교 방과후 자율동아리

3. 세부운영계획			
회차	시기	활동주제	활동내용
1	5/16	주제 정하기.	주제 정하기, 예생형식.
2	5/20	지리서 정하기, 예생정하기, 소주제정하기	예상, 소주제정하기, 지리서 마킹
3	5/27	계획서 맵핑, 계획서에 대해	계획서 맵핑 계획 세우기.
4	6/3	자료 수집 및 구입.	자료 수집, 색연필... 생활안전 관련 활동 구매.
5	6/10 시험	(자료 안을 시지도 구입). 지도 구입 및 그리기	지도 구입, 그리기 (지도 그리기 스키치).
6	7/1	지도 그리기	디자이너에게 그리기. (색칠)
7	7/8	해결책 찾기 및 실천	해결책 찾기. 실천
8	7/15	최종 결과 평가 및 수정	해결책에서 보완점 찾아 고치기. 리의.
9	7/22	학교 제안대포드 찾기 & 자료 구입 및 주문	대포드 찾아 사진촬영. 제안 대포드판, 물품구매, 자료입.
10	7/29	자료받고 모형지도 구입	지도 구입. (형제 표), 모형만들기.
11	8/5	모형지도에 맵핑	모형만들기
12	8/12	모형지도 맵핑, 해결책	모형지도 붙여야 마무기. 해결책 찾기
13	8/19	모형만들기. 개선책 색칠	모형지도 붙이기. 실천.
14	8/26	최종평가 & 보완점 찾기	모형지도 보완점 최종평가. 실천보안 찾기.
15	9/2 중추	모형지도 그리기.	보안장 그리기.
16	9/16	모형설치, 음키트 및 음키트 구입 (설치 2차례 필수 생물 관련 담당자 확인 및 인지에 필수)	모형설치, 음키트 관련 구입 주제정하기
17	10/14	사전조사 (물류 맵핑 등) 및 물품구매.	사전조사 관련 음키트 물품구매. 맵핑.
18	10/21	포장, 맵핑	물품 포장, 맵핑.
19	10/28	맵핑 및 설치	음키트 설치. & 맵핑.
20	11/4	설치후 반류보안장 개선	설치후 반류보안장 개선.

제9회 안전한 학교 공모전 안전지도 그리기 활동결과보고서

[단계2] 매핑 영역 및 주제 선정



- 학교 안전교육 7대표준안에서 중점을 두고 활동할 영역을 선정
: 학교 안전과 관련하여 학생들이 스스로 할 수 있는 영역이 무엇인지 토의하였고 학생의 안전과 직결되는 영역 2개를 선정
- 7대표준안과 연결된 안전매핑 주제를 선정
: 선택한 영역인 생활안전과 연결된 학교 생활 속 위험 요소 찾기와 재난 안전과 관련하여 우리 학교 화재 안전 매핑 등을 선정

[단계3] 매핑 방식 결정

- 매핑 방식을 토의하여 종이지도에 직접 그리기로 결정함
- 평면지도는 하드보드지에 학교의 본관, 신관을 층별로 매핑
- 입체모형지도는 우드락으로 실제 학교 모형을 구성하여 화재 시 비상 대피로를 한눈에 볼 수 있도록 매핑
- 평면지도와 입체모형지도 모두 포스트잇으로 안전 위험 요소를 표시하여 지속적인 개선을 하고자 함

제9회 안전한 학교 공모전 안전지도 그리기 활동결과보고서

[단계4] 매핑 실시

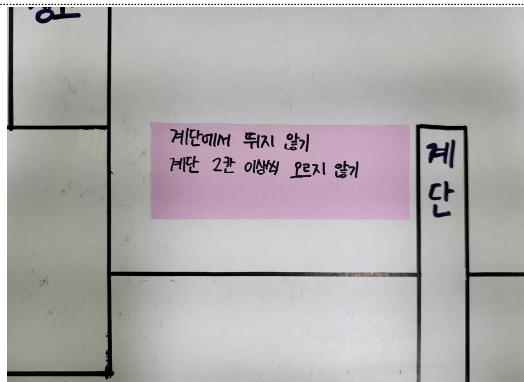
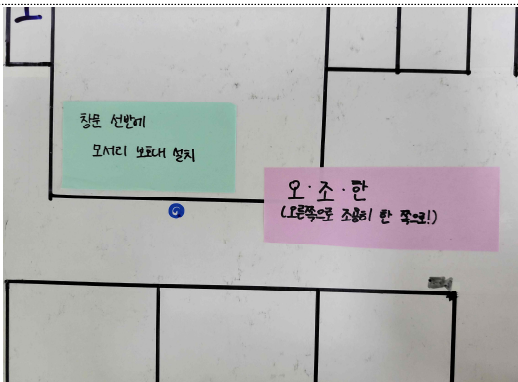


- 계획 : 지도 구상 → 학교 탐문 → 제작 → 완성 → 부착

지도 구상	① 학교 평면 지도에 생활 안전 수칙과 개선점 및 개선 결과, 소화기 등의 안전 기구 위치 등을 표시해 층마다 부착하기로 결정함
학교 탐문	② 지도 제작을 위해 학교를 탐문하기로 결정함 ③ 학교 평면도에서는 간략화된 학교의 구조와 안전 기구의 위치, 안전사고 위험지역을 파악함 ④ 입체지도는 비상대피로에 중점을 두고 파악함
제작	⑤ 먼저 구해놓은 데이터에 따라 학교 구도를 잡아 놓고 선을 따 학교의 모습을 재현해 둠 ⑥ 간단한 기호를 만들어 안전기구의 위치를 표시 ⑦ 생활 안전 수칙, 안전사고 위험지역, 개선점 및 개선 결과를 적어 지도에 부착
완성 및 부착	⑧ 완성된 지도를 본관, 신관의 각 층마다 부착

- 학교 도면 평면 지도 [생활안전] : 직접 그림 (하드보드지)
위험 요소 위치 파악 및 표시

- 학교 입체 모형 지도 [재난안전] : 직접 제작 (우드락)
재난 탈출 경로 표시
재난 시 소화전 등 위치 표시

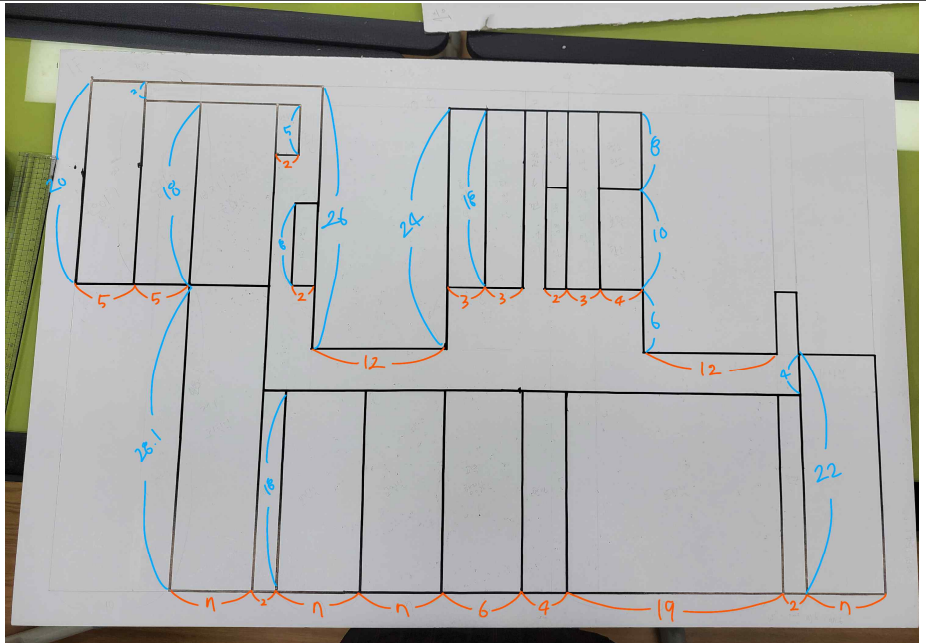
제9회 안전한 학교 공모전 안전지도 그리기 활동결과보고서

	○ 빨간색 : 생활 안전 수칙	○ 초록색 : 개선된 장소		
				
지도 표시	 비상벨	 소화기	 CCTV	 비상구
	 스프링쿨러	 소화전 호수	 완강기	
: 매핑한 지도에 표시할 기호 및 위험 요소 내용				

	<p>해오름관 2F</p> 																
예시 자료	<table border="1" style="margin: auto;"> <tr> <td style="text-align: center;">계단</td> <td colspan="4" style="text-align: center;">복도</td> <td style="text-align: center;">계단</td> </tr> <tr> <td style="text-align: center;">3-4</td> <td style="text-align: center;">3-3</td> <td style="text-align: center;">3-2</td> <td style="text-align: center;">3-1</td> <td style="text-align: center;">승강기</td> </tr> <tr> <td style="text-align: center;">화장실</td> <td colspan="4"></td> </tr> </table>	계단	복도				계단	3-4	3-3	3-2	3-1	승강기	화장실				
계단	복도				계단												
3-4	3-3	3-2	3-1	승강기													
화장실																	
: 매핑을 어떻게 할 것인지 예시를 만들어봄																	

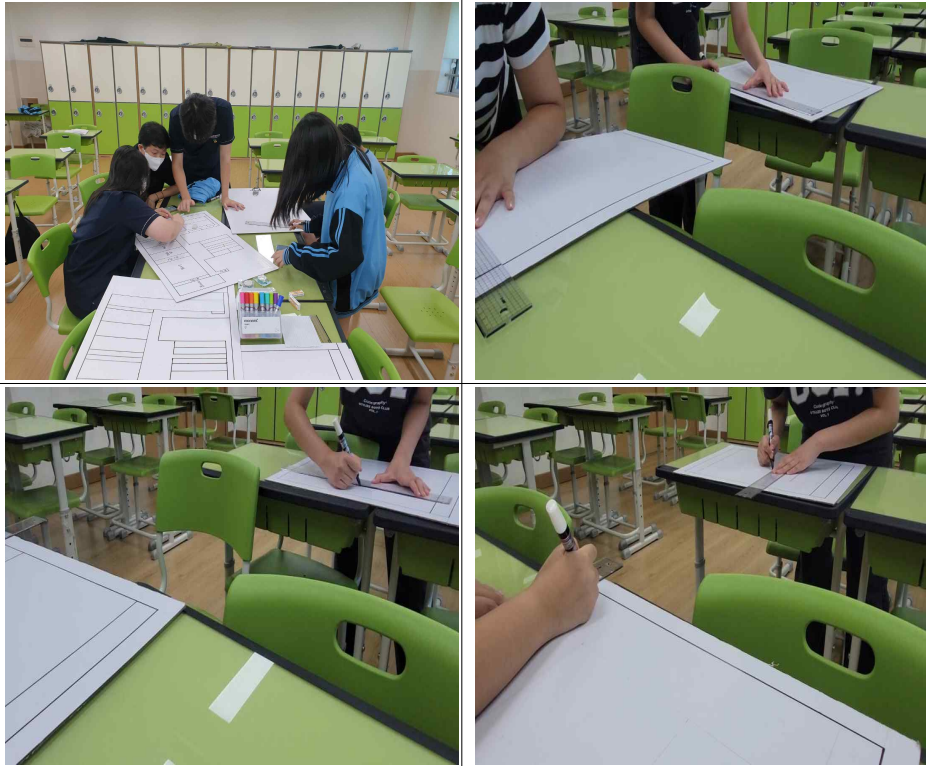
제9회 안전한 학교 공모전 안전지도 그리기 활동결과보고서

설계



본관

작업



- : 학교 본관 건물의 설계도 제작 후 매핑 진행
- : 선 따기, 채색, 마감 작업 등으로 업무 분담
- : 매핑을 하면서 동시에 학교의 위험 요소를 파악하여 어떻게 위험 요소를 학교 구성원들에게 알리고 고칠 것인지 토의 진행

제9회 안전한 학교 공모전 안전지도 그리기 활동결과보고서

	설계		
신관			
	작업		
			
<p>: 입체모형 지도의 재료 구입 및 설계 작업 : 재료 손질, 조립, 마감 작업 등 업무 분담 : 매핑을 하면서 재난 발생 시 비상 대피로를 확인함</p>			

제9회 안전한 학교 공모전 안전지도 그리기 활동결과보고서

[단계5] 매핑한 자료에 대한 검증

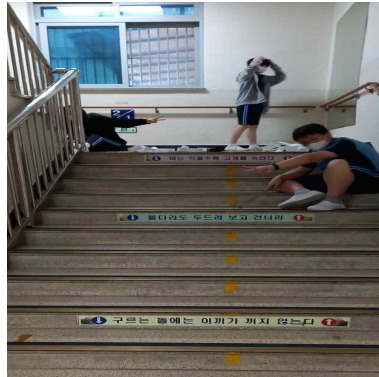
[단계6] 해결 방안 모색 및 해결책 제시

[단계7] 매핑 현장 방문 및 최종 점검

- 계획 : 개선점 → 개선방안 → 개선과정 → 결과

1) 계단 미끄럼 방지 테이프

개선점	① 1층부터 4층까지의 본관 및 별관 계단의 미끄럼 방지 테이프가 훼손되어 계단이 미끄러움 ② 비, 눈 등의 기상상황, 대걸레 청소 후 물기가 남아 더욱 미끄러워 짐
개선방안	① 각 계단마다 미끄럼 방지 테이프를 부착
개선과정	① 리모델링으로 이미 미끄럼 방지 테이프가 부착되어있는 5층을 제외한 나머지 층의 좌측 계단에 미끄럼 방지 테이프를 부착 ② 학생들이 직접 주도적으로 회의를 통해 제품을 선정
결과	① 본관 좌측 계단 전체에 미끄럼 방지 테이프 부착 ② 계단을 오르내릴 때 미끄러움이 덜 함



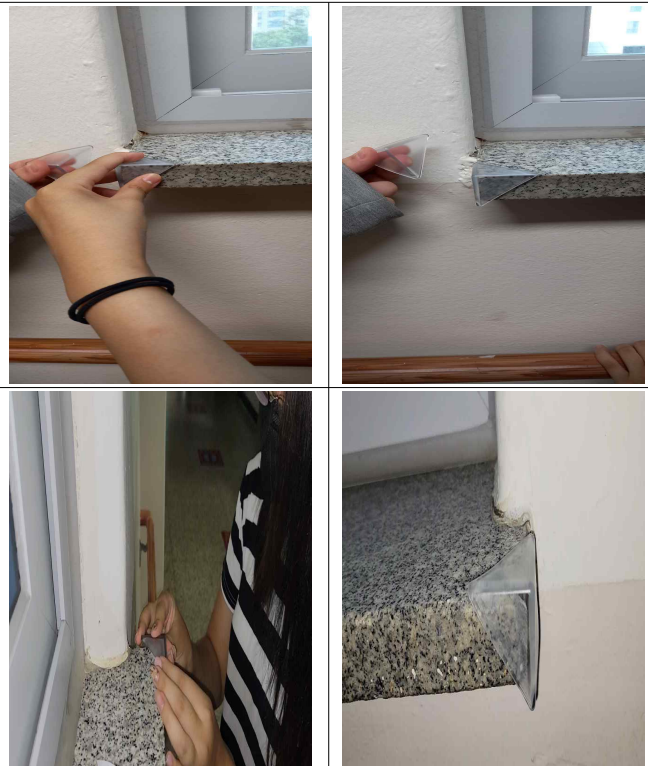
제9회 안전한 학교 공모전 안전지도 그리기 활동결과보고서

2) 창틀 모서리 보호대

개선점	① 1층부터 4층까지의 본관 및 별관 창문 선반의 모서리가 매우 단단하고 날카로움 ② 복도나 계단을 통행하는 도중에 안전 사고가 일어날 위험성이 있다고 판단
개선방안	① 각 창문 선반의 모서리에 모서리 보호대를 부착
개선과정	① 리모델링으로 선반이 나와있지 않은 5층을 제외한 나머지 층의 창문 선반에 모서리 보호대를 부착 ② 학생들이 직접 주도적으로 회의를 통해 제품을 선정하고 부착
결과	① 1층부터 4층까지의 본관 및 별관 창문 선반 모서리에 모서리 보호대 부착을 완료 ② 복도나 계단 통행 도중의 안전 사고 예방에 도움이 될 것이라고 생각함




본관 5층에는 재건으로 인해 창문 앞 선반이 없는 반면
 본관 1-4층에는 창문 앞 선반이 되어있음
 이는 재건 당시 선반의 위험성으로 인해 철거한 것으로 볼 수 있음
 선반은 대리석의 재질로 단단하며 모서리가 각져
 부딪히는 등 다칠 위험이 있음
 그러므로 선반 철거 또는 각진 모서리 부분 보완이 필요하다고 생각



제9회 안전한 학교 공모전 안전지도 그리기 활동결과보고서

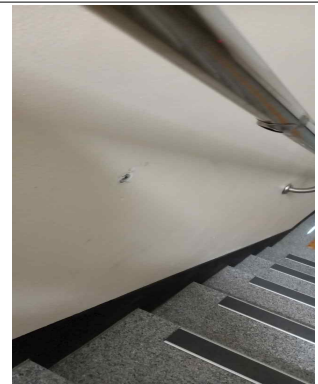
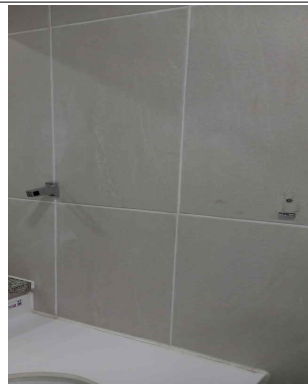
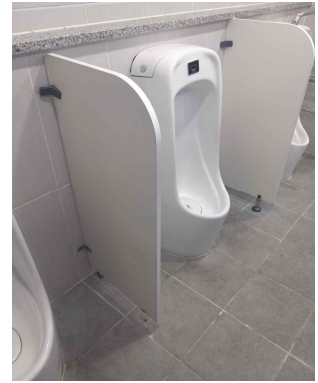
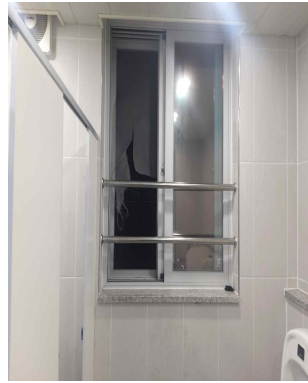
3) 진행 중인 개선 사안

<p>별관 도어스토퍼</p>	<ul style="list-style-type: none"> ① 문 고장 발견 ② 도어스토퍼 구매 ③ 시설관리실에 수리 요청 <div style="text-align: center; margin: 10px 0;">  </div> <p style="font-size: small;"> 약한 철사로 본관-별관 문 고정 중 이는 철사가 문고리에서 빠지거나 끊어질 위험이 있음 테스트 결과 문에 조금의 충격이 가해졌을 때 철사가 문고리에서 빠져나옴 이어서 무거운 문이 빠른 속도로 닫힘 이는 위험한 사고로 변질될 가능성이 있음 그러므로 문의 고정을 단단히 할 도어 스톱퍼가 필요하다고 생각 </p>	
<p>계단 안전 문구</p>	<ul style="list-style-type: none"> ① 학교 구성원들의 안전 인식을 위해 계단에 안전 문구를 붙이기로 함 ② 설문조사를 통해 학생들에게 안전 문구를 받음 ③ 회의를 통해 안전 문구를 선정 ④ 인쇄 업체에 안전 문구 출력 협의 중 	
1. 불신과 주의를 안전의 부모이다 2. 무른 감도 쉬어가면서 먹어라 3. 식은 극도 맛보고 먹으랬다 4. 죽은 계도 동여매고 먹어라 5. 급할수록 침착하게 바쁠수록 여유있게 6. 하루하루를 어떻게 사느냐가 인생을 결정한다 7. 너나없이 안전부터 우리 모두 안전한 학교 만들어요 8. 스스로 깨면 병아리 남이 깨면 후라이 9. 과거는 잊어라, 미래를 가릴 뿐이니까 10. 보이지 않는 점이 가장 무서운 법 11. 모든 꽃이 봄에 피지는 않는다 12. 널 꺾을 자는 너 자신 뿐이다	13. 요리보고 조리보고 안전보고 인생본다 14. 말의 강도가 높아질수록 뜻은 외곡된다 15. 뻔한 얘기보다 fun한 얘기를해라 16. 걷는 중 전화, 저승사자의 전화 17. 마음으로 안전의식 행동으로 안전실천 18. 안전수칙 지킨만큼 안전사고 예방된다 19. 돌다리도 두들겨 보고 건너라 20. 계단은 한 칸씩 오르기 21. 언제나 안전조심하기 22. 계단 2칸씩 오르면 사고확률도 2배 23. 항상 생각하고 실행하기 24. 5초 빨리 갈러다가 50년 빨리 간다.	25. 열심히 하는 것은 중요해, 하지만 더 중요한 건 너 자신을 믿는 거야 30. 너 그거 알아? 너 정말 대단해 31. 걱정하는 게 걱정이야 32. 당신은 좋은 사람입니다. 33. 원래 방법은 뻔해, 해내는 게 어렵지 34. 하늘을 날고 싶은 중동을 느낄 때, 결코 땅을 기라는데 동의할 수는 없다 35. 넌 아주 사랑스런 사람이며, 네 인생은 사랑으로 가득 차리라. 36. 모든 지금이 모여 실력을 만든다 37. 원하지 않은 경험에도 배움은 있다 38. 아무것도 하지 않으면 아무것도 일어나지 않는다 39. 도전했던 그 시간은 아까운 시간이 아니다 40. 아는 것이 안전이다,생각을 바꿔야 안전이 보인다

제9회 안전한 학교 공모전 안전지도 그리기 활동결과보고서

학교 시설 수리 요청

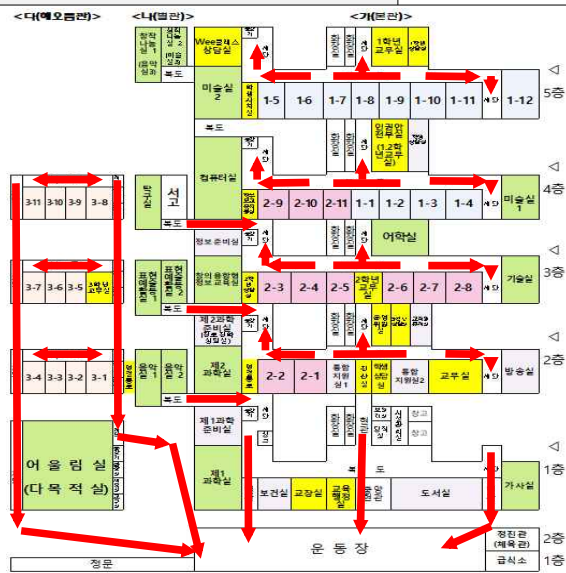
- ① 화장실, 계단 등에서 파손 사례 발견
- ② 시설관리실, 행정실에 보수 신청



위의 사진에서 보드시파 창문에 방범봉 등이 설치되어 있음
하지만 체육관 쪽의 창문에는 방충망이나 방범봉이 설치되어 있지 않음
심지어 창문의 크기가 크고 위치가 낮아
신체 일부를 내밀거나 물건을 떨어뜨리는 등 위험한 일이 발생할 수 있음
또 위의 일은 더 위험한 상황을 초래할 수 있음
추락사로 이어지거나 떨어진 물건이 밑의 사람에게 피해를 줄 수 있음
그러므로 방범봉 또는 방충망 설치가 필요하다고 생각

비상대피로 영상 촬영

- ① 비상 대피 훈련 때 사전 교육으로 영상을 활용하자는 의견이 나옴
- ② 10월 중으로 영상 촬영을 위해 준비 중



입체 모형 지도 활용 예정



제9회 안전한 학교 공모전 안전지도 그리기 활동결과보고서

3. ※ 전체 진행한 과정

※ 활동사진 포함 (총 1~2쪽 내외)

[단계1] 매핑 커뮤니티 구성 및 계획 세우기



3. 세부운영계획			
회차	시기	활동주제	활동내용
1	5/16	주제 정하기.	주제 정하기, 예선연구.
2	5/20	제안서 정하기, 소구제안서 정하기	예산, 소구제안서 정하기, 제1차 마킹
3	5/27	계획서 맵핑, 추가적응에 대해	마킹 계획 세우기.
4	6/3	자료 수집, 목구멍	지도 구상, 색연필... 생활안전 맵핑용구 매.
5	6/10 1주일	(자료 안을 시지도 구상). 지도 구상 및 그리기	지도 구상, 그리기 (색연필 스키트).
6	7/1	지도 그리기	디자이너에 그리기. (색연필)
7	7/8	해결책 찾기 및 실천	해결책 찾기. 실천
8	7/15	최종 결과 평가 및 수정	해결책에서 보완점 찾기. 회의.
9	7/22	학교 재난대피로 찾기 & 지도구입 및 구멍	대피로 찾아 사진촬영. 재난 대피로, 물품구비, 자음이,
10	7/29	자료받고 모형지도 구상	지도 구상. (형제 표), 모형만들기.
11	8/5	모형지도에 맵핑	모형만들기
12	8/12	모형지도 맵핑, 해결책	모형지도 풀이해 마무리. 해결책 찾기
13	8/19	모형만들기. 해결책 사진	모형지도 풀이해. 실천.
14	8/26	최종평가 & 보완점 찾기	모형지도 보완점 최종평가. 실천 보완 찾기.
15	9/2	보완점 그리기.	보완점 그리기.
16	9/16	모형설치, 응급키트 및 응급처치구입 (16실치 2곳에 필수 내용 출판담당주최인사에게 발송)	보완점 그리기. 응급키트 구매(현금) 구제받으구상.
17	10/14	사전조사 (물품 맵핑 등) 및 물품구비.	사전조사하기 응급키트 물품구비. 맵핑.
18	10/21	포장, 맵핑	물품 포장, 맵핑.
19	10/28	맵핑 및 설치	물품 포장. 맵핑.
20	11/4	설치후 반영보안검 개선	설치후 방문보고 보완점개선.

제9회 안전한 학교 공모전

안전지도 그리기 활동결과보고서

[단계2] 매핑 영역 및 주제 선정

[단계3] 매핑 방식 결정

활동 일자(2)	
2022. 8. 21 (월요일)	
참석인원	1명
활동희망영 *초.고교.유.초.보. 교직원/학생	아름, 인영, 영민, 영지, 영진, 영희, 영호, 영준, 영숙
활동 장소	3-10
활동 주제	웃는 보리 - 3
활동 내용	- 꽃밭 만들기 - 웃는 보리 키우기 - 교복 만들기 - 주머니 (5개) 만들기 - 수직 곡물 수확하기
학교장: 영희 교사 [10]	

활동 일자(3)	
2022. 8. 22 (화요일)	
참석인원	5명
활동희망영 *초.고교.유.초.보. 교직원/학생	아름, 영준, 인영, 대호, 영민
활동 장소	3-10
활동 주제	웃는 보리 - 3
활동 내용	- 교복 보정 - 웃는 보리 2줄 사재고 보관 + 3줄 새끼 보관 - 웃는 보리 재배 방법 - 웃는 보리 재배 방법 (대호) - 웃는 보리 재배 방법 (영민) - 웃는 보리 재배 방법 (영준) - 웃는 보리 재배 방법 (영민) - 웃는 보리 재배 방법 (영준)
학교장: 영희 교사 [10]	

활동 일자(4)	
2022. 8. 23 (수요일)	
참석인원	5명
활동희망영 *초.고교.유.초.보. 교직원/학생	아름, 영준, 영민, 영희, 영준, 영숙
활동 장소	3-10
활동 주제	웃는 보리 - 3
활동 내용	- 웃는 보리 재배 방법 (영민) - 웃는 보리 재배 방법 (영준) - 웃는 보리 재배 방법 (영민) - 웃는 보리 재배 방법 (영준) - 웃는 보리 재배 방법 (영민) - 웃는 보리 재배 방법 (영준)
학교장: 영희 교사 [10]	

활동 일자(5)	
2022. 8. 24 (목요일)	
참석인원	5명
활동희망영 *초.고교.유.초.보. 교직원/학생	아름, 인영, 영준, 영민, 영희, 영준, 영숙, 영민, 영희
활동 장소	3-10
활동 주제	웃는 보리 재배 방법 (영민)
활동 내용	- 웃는 보리 재배 방법 (영민) - 웃는 보리 재배 방법 (영준) - 웃는 보리 재배 방법 (영민) - 웃는 보리 재배 방법 (영준) - 웃는 보리 재배 방법 (영민) - 웃는 보리 재배 방법 (영준)
학교장: 영희 교사 [10]	

활동 일자(6)	
2022. 9. 13 (수요일)	
참석인원	4명
활동희망영 *초.고교.유.초.보. 교직원/학생	아름, 영민, 영준, 영희, 영준, 영숙, 영민, 영희
활동 장소	3-10
활동 주제	웃는 보리 재배 방법 (영민)
활동 내용	- 웃는 보리 재배 방법 (영민) - 웃는 보리 재배 방법 (영준) - 웃는 보리 재배 방법 (영민) - 웃는 보리 재배 방법 (영준) - 웃는 보리 재배 방법 (영민) - 웃는 보리 재배 방법 (영준)
학교장: 영희 교사 [10]	

활동 일자(7)	
2022. 9. 14 (목요일)	
참석인원	3명
활동희망영 *초.고교.유.초.보. 교직원/학생	아름, 영민, 영준
활동 장소	3-10
활동 주제	웃는 보리 재배 방법 (영민)
활동 내용	- 웃는 보리 재배 방법 (영민) - 웃는 보리 재배 방법 (영준) - 웃는 보리 재배 방법 (영민) - 웃는 보리 재배 방법 (영준) - 웃는 보리 재배 방법 (영민) - 웃는 보리 재배 방법 (영준)
학교장: 영희 교사 [10]	

활동 일자(8)	
2022. 9. 15 (금요일)	
참석인원	3명
활동희망영 *초.고교.유.초.보. 교직원/학생	아름, 영민, 영준, 영희, 영준, 영숙
활동 장소	3-10
활동 주제	웃는 보리 재배 방법 (영민)
활동 내용	- 웃는 보리 재배 방법 (영민) - 웃는 보리 재배 방법 (영준) - 웃는 보리 재배 방법 (영민) - 웃는 보리 재배 방법 (영준) - 웃는 보리 재배 방법 (영민) - 웃는 보리 재배 방법 (영준)
학교장: 영희 교사 [10]	

활동 일자(9)	
2022. 9. 16 (토요일)	
참석인원	5명
활동희망영 *초.고교.유.초.보. 교직원/학생	아름, 영민, 영준, 영희, 영준, 영숙
활동 장소	3-10
활동 주제	웃는 보리 재배 방법 (영민)
활동 내용	- 웃는 보리 재배 방법 (영민) - 웃는 보리 재배 방법 (영준) - 웃는 보리 재배 방법 (영민) - 웃는 보리 재배 방법 (영준) - 웃는 보리 재배 방법 (영민) - 웃는 보리 재배 방법 (영준)
학교장: 영희 교사 [10]	

활동 일자(10)	
2022. 9. 24 (목요일)	
참석인원	5명
활동희망영 *초.고교.유.초.보. 교직원/학생	아름, 영민, 영준, 영희, 영준, 영숙
활동 장소	3-10
활동 주제	웃는 보리 재배 방법 (영민)
활동 내용	- 웃는 보리 재배 방법 (영민) - 웃는 보리 재배 방법 (영준) - 웃는 보리 재배 방법 (영민) - 웃는 보리 재배 방법 (영준) - 웃는 보리 재배 방법 (영민) - 웃는 보리 재배 방법 (영준)
학교장: 영희 교사 [10]	

활동 일자(11)	
2022. 9. 25 (금요일)	
참석인원	8명
활동희망영 *초.고교.유.초.보. 교직원/학생	아름, 영민, 영준, 영희, 영준, 영숙, 영민, 영희
활동 장소	3-10
활동 주제	웃는 보리 재배 방법 (영민)
활동 내용	- 웃는 보리 재배 방법 (영민) - 웃는 보리 재배 방법 (영준) - 웃는 보리 재배 방법 (영민) - 웃는 보리 재배 방법 (영준) - 웃는 보리 재배 방법 (영민) - 웃는 보리 재배 방법 (영준) - 웃는 보리 재배 방법 (영민) - 웃는 보리 재배 방법 (영준)
학교장: 영희 교사 [10]	

활동 일자(12)	
2022. 9. 26 (토요일)	
참석인원	5명
활동희망영 *초.고교.유.초.보. 교직원/학생	아름, 영민, 영준, 영희, 영준, 영숙
활동 장소	3-10
활동 주제	웃는 보리 재배 방법 (영민)
활동 내용	- 웃는 보리 재배 방법 (영민) - 웃는 보리 재배 방법 (영준) - 웃는 보리 재배 방법 (영민) - 웃는 보리 재배 방법 (영준) - 웃는 보리 재배 방법 (영민) - 웃는 보리 재배 방법 (영준)
학교장: 영희 교사 [10]	

활동 일자(13)	
2022. 9. 27 (일요일)	
참석인원	8명
활동희망영 *초.고교.유.초.보. 교직원/학생	아름, 영민, 영준, 영희, 영준, 영숙, 영민, 영희
활동 장소	3-10
활동 주제	웃는 보리 재배 방법 (영민)
활동 내용	- 웃는 보리 재배 방법 (영민) - 웃는 보리 재배 방법 (영준) - 웃는 보리 재배 방법 (영민) - 웃는 보리 재배 방법 (영준) - 웃는 보리 재배 방법 (영민) - 웃는 보리 재배 방법 (영준)
학교장: 영희 교사 [10]	

제9회 안전한 학교 공모전 안전지도 그리기 활동결과보고서

[단계4] 매핑 실시



[단계5] 매핑한 자료에 대한 검증



약한 철사로 본관-별관 문 고정 중
이는 철사가 문고리에서 빠지거나 끊어질 위험이 있음
테스트 결과 문에 조금의 충격이 가해졌을 때 철사가 문고리에서 빠져나옴
이어서 무거운 문이 빠른 속도로 닫힘
이는 위험한 사고로 변질될 가능성이 있음
그러므로 문의 고정을 단단히 할 도어 스톱퍼가 필요하다고 생각



위의 사진에서 보드시피 창문에 방범봉 등이 설치되어 있음
하지만 체육관 쪽의 창문에는 방충망이나 방범봉이 설치되어 있지 않음
심지어 창문의 크기가 크고 위치가 낮아
신체 일부를 내밀거나 물건을 떨어뜨리는 등 위험한 일이 발생할 수 있음
또 위의 일은 더 위험한 상황을 초래할 수 있음
추락사로 이어지거나 떨어진 물건이 밑의 사람에게 피해를 줄 수 있음
그러므로 방범봉 또는 방충망 설치가 필요하다고 생각



본관 5층에는 재건으로 인해 창문 앞 선반이 없는 반면
본관 1-4층에는 창문 앞 선반이 되어있음
이는 재건 당시 선반의 위험성으로 인해 철거한 것으로 볼 수 있음
선반은 대리석의 재질로 단단하며 모서리가 각져
부딪히는 등 다칠 위험이 있음
그러므로 선반 철거 또는 각진 모서리 부분 보완이 필요하다고 생각

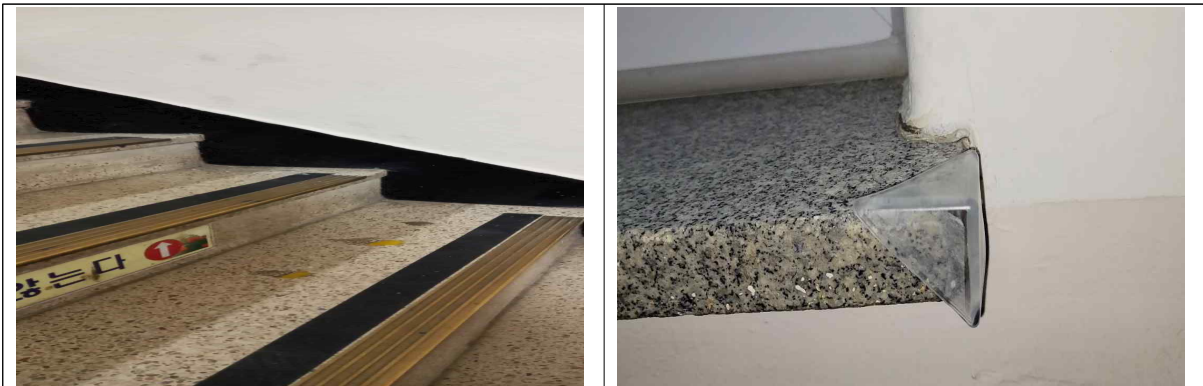


제9회 안전한 학교 공모전 안전지도 그리기 활동결과보고서

[단계6] 해결 방안 모색 및 해결책 제시



[단계7] 매핑 현장 방문 및 최종 점검



[단계8] 동아리 활동 결과 공유

- 현재 단계7 진행 중입니다. 매핑 현장을 방문하고 최종 점검을 하면서 학생들의 피드백을 접수 중입니다.
- 단계8은 학교 축제 때 동아리 부스를 열어 학생들에게 결과를 공유하고 서로 토의하는 자리를 만들려고 준비 중입니다.
- 학교 축제 때 동아리 부스는 학생 자치회의 축제 관리팀과 협의 중입니다.